

## Table des matières 10.01.2011

No. Livraison: 5752130  
 N° d'abonnement: 1086997  
 N° de thème: 378.1  
 Coupures: 4  
 Pages de suite: 4  
 Total des pages: 8

Conservatoire de Musique de Genève  
 Madame Katharina Von Flotow  
 Rue de l'Arquebuse 12  
 Case postale 5155  
 1211 Genève 11

		<b>Tirage</b>	<b>Page</b>
06.01.2011	GHI / Genève Home Informations « <i>La belle Hélène</i> »	258'000	1
06.01.2011	Le Temps <i>Sur la corde tchèque</i>	45'506	2
06.01.2011	Le Temps <i>Annemasse/F, Genève et Lausanne</i>	45'506	5
04.01.2011	tempslibre.ch <i>Société de Musique de La Chaux-de-Fonds - Nelson Goerner, piano: Mozart/Liszt, K ...</i>	n/a	6



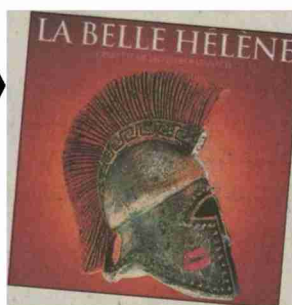
# «La belle Hélène»

**CHARLES BÉCHAR**

Sous la direction lyrique et humoristique de Raphaëlle Farman et Jacques Gay, deux chanteurs d'opéra (solistes internationaux) à l'affiche pendant trois ans à Paris avec leur spectacle *La Diva et le Toréador*, *La belle Hélène* d'Offenbach est à découvrir à l'Alhambra probablement comme vous ne l'avez jamais vue, avec des chanteurs très talentueux vocalement et hilarants scéniquement, mais également les chœurs de Vernier et l'Orchestre du Conservatoire de Genève. Un moment d'émotion inoubliable et unique à ne manquer sous aucun prétexte!

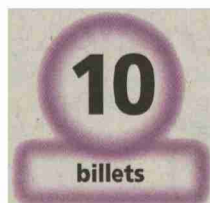
## Entre nos mains

Au temps de la création de *La belle Hélène*, il était habituel que les productions parisiennes – particulièrement celles d'Offenbach – soient données dans la foulée à Genève. Il s'agissait ainsi soit de les essayer devant un public lointain, soit de les rentabiliser après la créa-



tion à Paris, à l'instar des toujours actuelles *tournées de province*. Il en résulte que le matériel d'orchestre original des années toutes proches de la création se trouve conservé à Genève, comprenant parfois des annotations précieuses. *La belle Hélène* n'est donc pas à nos portes mais entre nos mains! ■

«*La belle Hélène*», une opérette d'Offenbach, du 20 au 23 janvier à 20 heures à l'Alhambra (Rue de la Rôtisserie 10). Rens. 0800.418.418.



**POUR GAGNER:** jouez par SMS en envoyant GHI HEL au 911 (1fr.90 le SMS) par téléphone au 0901 888 022, code 12 (1fr.90 l'appel depuis une ligne fixe), jusqu'au lundi 10 janvier à minuit. Ou remplissez un bulletin à nos guichets, 22, av. du Mail.



## Sur la corde tchèque

A Genève et Vevey, le Quatuor Prazák et le Quatuor Talich croisent l'archet dans Dvorák, Chostakovitch et Mendelssohn

Rencontre au sommet que celle de ces deux formations tchèques de légende: le Quatuor Prazák et le Quatuor Talich. Promesse de tempéraments pur jus, donc, et de timbres généreusement luxuriants. C'est bien cette exceptionnelle pâte sonore, cette cohésion roborative qui fait la marque des Prazák, dont les interprétations du répertoire slave (Smetana, Martinu, Schulhoff) possèdent ce jaillissement réjoui et jubilatoire qui fait toute la différence.

Naturellement, on est loin des conceptions dégraissées d'ensembles plus récents, à volonté historiquement informée (Amadeo Modigliani, Terpsycordes). Pour apprécier pleinement l'intégrale Mozart du Quatuor Talich (chez Calliope), il faut s'immerger dans les canons esthétiques des années

1980; vibratos consommés, grands traits, grandes aspirations. Mais quel panache!

Depuis leurs débuts respectifs (Premier Prix à Evian en 1978 pour les Prazák, fondation en 1964 par Talich père pour les autres), les deux quatuors ont presque entièrement renouvelé leurs effectifs. Ce qui ne les empêche pas d'entretenir des liens épisodiques. Ainsi de ces quintettes de Mozart et Bruckner, parus chez Praga où le violon de Jan Talich converse avec les seize cordes des Prazák.

En première partie de ces rendez-vous romands, la ferveur du *Sextuor Op. 48* de Dvorák répond aux sombres effervescences des *Deux Pièces pour octuor à cordes Op. 11* de Chostakovitch. Nul doute que l'*Octuor Op. 20* de Mendelssohn couronnera dans l'opulence l'alliage de ce double carré d'archets. *Jonas Pulver*

**Vevey. Théâtre de Vevey, rue du Théâtre 4. Ma 18 janvier à 19h30. (Rens. 021 925 94 94, [www.theatredevevey.ch](http://www.theatredevevey.ch)).**

**Genève. Conservatoire, pl. Neuve. Me 19 janvier à 20h. (Rens. 022 322 22 40, [www.caecilia.ch](http://www.caecilia.ch)).**

Date: 06.01.2011

# LE TEMPS

Beilage Sortir

Le Temps  
1211 Genève 2  
022/ 799 58 58  
www.letemps.ch

Genre de média: Médias imprimés  
Type de média: Presse journ./hebd.  
Tirage: 45'506  
Parution: 26x/année



N° de thème: 378.1  
N° d'abonnement: 1086997  
Page: 15  
Surface: 59'333 mm<sup>2</sup>



Date: 06.01.2011

# LE TEMPS

Beilage Sortir

Le Temps  
1211 Genève 2  
022/ 799 58 58  
www.letemps.ch

Genre de média: Médias imprimés  
Type de média: Presse journ./hebd.  
Tirage: 45'506  
Parution: 26x/année



N° de thème: 378.1  
N° d'abonnement: 1086997  
Page: 15  
Surface: 59'333 mm<sup>2</sup>



**Quatuor Talich.**



## Contemporain Annemasse/F, Genève et Lausanne

### Portrait de Pierre Boulez

«Se donner des règles pour le plaisir de les transgresser»: cette maxime si chère au compositeur donne une bonne idée de l'exigence intellectuelle et artistique de Pierre Boulez (né en 1925). La Société de musique contemporaine de Lausanne dresse un portrait musical du fondateur de l'IRCAM parisien, homme d'influence et d'idées qui s'est également fait une réputation de chef en dirigeant Wagner à Bayreuth (la *Tétralogie* de Chéreau), Berg, et plus tard Mahler. Apôtre d'un sérialisme totalitaire jusqu'au début des années 1950 (*Structures I*, *Polyphonie X*), Boulez tourne ensuite le dos au carcan qu'il a tant pratiqué avec *Le Marteau sans maître*, chef-d'œuvre de 1954 d'après le poète surréaliste René Char, pour une voix d'alto et un ensemble qui inclut des instruments africains, balinais et japonais. Ecrites en 1945 alors que Boulez terminait son cursus auprès d'Olivier Messiaen, les

*Douze Notations* pour piano insufflent déjà une impulsivité particulière à un style encore post-Webern. *Dérive I* (1984) et *Mémoriale (...Explosante fixe...Originel)* (1985) saisissent Boulez dans des vellétés plus récentes. L'Ensemble contemporain de la Haute Ecole de musique de Lausanne est placé sous la direction de William Blank. JP

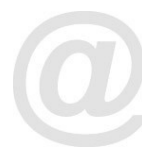
**ANNEMASSE. Auditorium d'Annemasse, pl. Jean-Jaurès. Mercredi 12 janvier à 19h30.**

**(Rés. +33 450 43 24 24).**

**LAUSANNE. Haute Ecole de musique de Lausanne, rue de la Grotte 2. Lu 17 janvier à 20h15.**

**(Rens. 021 321 35 35, [www.hemu-cl.ch](http://www.hemu-cl.ch)). (Entrée libre).**

**GENÈVE. Conservatoire de musique, pl. Neuve. Mardi 18 janvier à 20h (uniquement «Le Marteau sans maître»). (Entrée libre).**



Centre Romand pour la Promotion Culturelle  
1003 Lausanne  
021/ 625 72 66  
www.tempslibre.ch

Genre de média: Internet  
Type de média: Organisations, loisir  
UUpM (source: netmetrix): 23'000

N° de thème: 378.1  
N° d'abonnement: 1086997

## Société de Musique de La Chaux-de-Fonds - Nelson Goerner, piano: Mozart/Liszt, Kreisleriana de Schumann

Société de Musique 2010-2011

Nelson Goerner, piano

www.musiquecdf.ch

Wolfgang Amadeus Mozart, Sonate en mi bémol maj. KV 282 (1774)

Robert Schumann, Kreisleriana (1838)

Franz Liszt, Sonate en si mineur (1853)

Nouvelle Société de Musique de La Chaux-de-Fonds, saison 2010/2011

La nouvelle Société de Musique de La Chaux-de-Fonds, premier organisateur de concerts de musique classique "généraliste" du canton de Neuchâtel, vous invite à vivre des concerts d'exception en 2010/2011.

Mardi 25 janvier à 20h15

Salle de musique de L'heure bleue

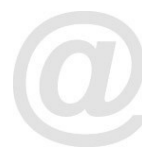
Nelson Goerner piano

Wolfgang Amadeus Mozart (1756-1791), Sonate en mi bémol maj. KV 282 (1774)

Robert Schumann (1810-1856), Kreisleriana (1838)

Franz Liszt (1811-1866), Sonate en si mineur (1853)

La Sonate en si mineur de Franz Liszt, en un seul mouvement, combine deux idées formelles : d'une part, l'allegro de sonate avec son exposition, son développement et sa réexposition ; d'autre part, la forme sonate cyclique en plusieurs parties. Elle est certainement l'œuvre la plus importante de Liszt et prouve si besoin était la force d'invention dont il était capable. Le rejet dont elle fut victime au XIXème siècle - Clara Schumann la trouva sinistre lorsque Johannes Brahms la lui joua - nous semble aujourd'hui très étonnant. Même les élèves de Liszt évitèrent l'œuvre, à l'exception de Hans von Bülow qui donna la première publique de la Sonate en janvier 1857. Pourtant, elle nous dévoile l'âme entière du compositeur qui unit grandeur, fierté, éclat, renoncement et humilité. « Si Liszt n'avait écrit que sa Sonate en si mineur, œuvre gigantesque issue d'une seule cellule, cela aurait suffi à démontrer la force de son esprit », déclarait Richard Strauss à Wilhelm Kempff en 1948. Les Kreisleriana, opus 16, sont un ensemble de huit pièces composées par Robert Schumann en 1838, alors que le compositeur était âgé de 28 ans. Toutes liées par une affinité thématique, elles illustrent tantôt le calme, tantôt l'orage et reflètent le caractère houleux, sinon l'instabilité malade de Schumann. Elles ont été composées à l'époque où il était follement amoureux de Clara Wieck. Les Kreisleriana, reflet de la passion de Schumann pour le romantisme littéraire, évoquent le personnage de fiction Johannes Kreisler tiré des œuvres d'E.T.A. Hoffmann. Comme Kreisler, chaque pièce a deux sections très différentes rappelant peut-être Florestan et Eusebius, les deux personnages imaginaires créés par Schumann lui-même, représentants fidèles des contradictions qui l'agitaient. Les Kreisleriana sont considérés comme l'un des plus grands chefs d'œuvre du compositeur et, sans doute, ce qu'il a écrit de plus beau pour le piano avec sa Fantaisie op. 17. Avant ces deux monuments du piano romantique, Nelson Goerner interprétera la Sonate en mi bémol majeur K 282 de Mozart qui commence, une fois n'est pas coutume, par un mouvement lent, presque un choral, montrant ainsi combien Mozart utilisait les sonates pour piano dans le but d'expérimenter de nouvelles formes. Expérimentation mais aussi héritage, le rythme



Centre Romand pour la Promotion Culturelle  
1003 Lausanne  
021/ 625 72 66  
www.tempslibre.ch

Genre de média: Internet  
Type de média: Organisations, loisir  
UUpM (source: netmetrix): 23'000

N° de thème: 378.1  
N° d'abonnement: 1086997

endiablé sur lequel se termine l'œuvre n'est pas sans rappeler les sonates de Scarlatti.

Nelson Goerner s'est déjà solidement établi comme l'un des pianistes les plus remarquables de sa génération. Né à San Pedro (province de Buenos Aires) Argentine, en 1969, il s'est révélé très tôt enfant surdoué, ayant appris tout seul à lire et à écrire avant l'âge de 3 ans. Suite à une rencontre avec Martha Argerich qui s'enthousiasme pour son talent, il obtient une bourse conjointe du Conseil d'Art et de Science de la Fondation CIMAE et du Mozarteum Argentino, lui permettant de venir en Europe où il se perfectionnera avec Maria Tipo, dont il fréquentera les Cours de Perfectionnement et Virtuosité au Conservatoire de Genève. Il obtient, en 1986, le 1er Prix du Concours Franz Liszt de Buenos Aires, qui lui permet de faire ses débuts au Teatro Colon avec l'Orchestre Philharmonique de Buenos Aires. En 1990, il obtient le 1er Prix avec distinction du Conservatoire de Genève, ainsi que le 1er Prix du Concours International d'Exécution Musicale de Genève qui lui ouvre les portes d'une carrière internationale. Dès lors, Nelson Goerner se produit en récital dans les salles prestigieuses du monde entier : Teatro Colon de Buenos Aires, Wigmore Hall et Queen Elizabeth Hall de Londres, Leipzig Gewandhaus, Munchner Herkulessaal, Sala Verdi de Milan, Santa Cecilia de Rome, pour n'en citer que quelques unes, ainsi qu'à Paris, Genève, Varsovie et en tournée en Chine. Il a joué sous la direction des chefs prestigieux parmi lesquels Armin Jordan, Jakov Kreizberg, Fabio Luisi, Andrew Davis, Emmanuel Krivine, Claus Peter Flor, Neeme Järvi, Kazimierz Kord et John Neschling.

Suite de la présentation sur : <http://www.inquarto.ch/10-11/SDM/dossier%20de%20presse.pdf>

A partir du mercredi 25 août 2010. Prix en francs suisses  
GRANDE SERIE, Salle de musique (11 concerts, places numérotées)  
abonnements places  
Zone 1 : 420.- 60.-  
Zone 2 : 350.- 45.-  
Zone 3 : 250.- 30.-

SATELLITE 1 – A4, l'expérience du quatuor (5 concerts, diverses salles, places numérotées à la Salle de musique et au Théâtre de L'heure bleue)  
abonnements places  
100.- 30.-

SATELLITE 2 – DECOUVERTE, entrez dans l'aventure du concert (6 concerts, diverses salles, places numérotées à la Salle de musique et au Théâtre de L'heure bleue)  
abonnements places  
100.- 30.-

#### Réductions

- 5.- sur le prix d'une place pour les membres de la Société de Musique et les détenteurs de la carte Club Espace L'Impartial-L'Express
- Places à 10.- pour les étudiants le jour du concert, dans la mesure des places disponibles
- Détenteurs d'un abonnement Grande série : une place à 20.- par abonnement pour tous les concerts hors Grande série

Avoir plus d'informations sur cette manifestation

Date: 04.01.2011



Centre Romand pour la Promotion Culturelle  
1003 Lausanne  
021/ 625 72 66  
www.tempslibre.ch

Genre de média: Internet  
Type de média: Organisations, loisir  
UUpM (source: netmetrix): 23'000

N° de thème: 378.1  
N° d'abonnement: 1086997

Voir un document vidéo ! Ecoutez une bande son

Informations sur la manifestation

Date : 25.01.2011

Catégorie : Spectacle/Concert ! Classique - Récital

Heures : 20h15

Prix : Grande série: Abonnements par zone: 420.- 350.- 250.- 100.-/Places par zone: 60.- 45.- 30.- ;

Tarif réduit: Satellites 1 + 2: Abonnements par zone: 100.-/Places: 30.-/5.- de réduction pour Club

Espace/Places à 10.- pour étudiants selon disponibilités

Salle : L'Heure Bleue - Salle de musique ! Programme de la salle

Av. Léopold-Robert 29 - 2300 La Chaux-de-Fonds

Location/Renseignements: 032 967 60 50

Liens : Site web de l'organisateur: <http://www.musiquecdf.ch/>

Réservation : BILLETNET

Liste des représentations

Mardi 25 janvier 2011 20h15 Réservation

Transmettre cette fiche d'information à un(e) ami(e) sur un e-mail

